

Le sol

sous tension

Lien à la Terre, à la Vie, le sol est un écosystème complexe et fragile. Bien commun de l'humanité mais toujours écartelé entre propriété et usage, il pèse aussi bien géopolitiquement que physiquement. Il était omniprésent pendant *Quelle foire! 2022*, la fête de la transition en Trièves*. Arpentage...

Le sol, vie ou mort

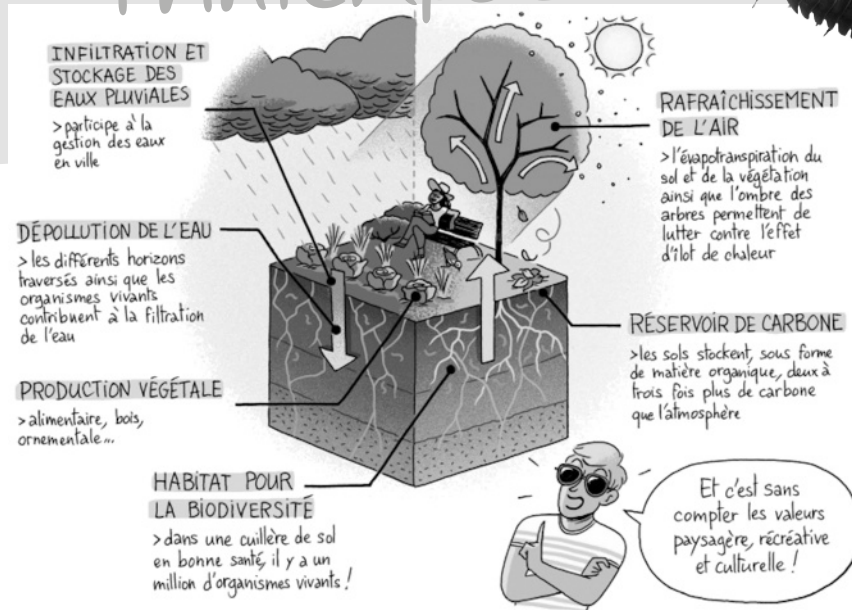
À Terre vivante, le 18 septembre, le biologiste Marc-André Sélosse nous guide magistralement parmi champignons, vers de terre et matière organique dans les dédales du sol. Il aborde les agressions que celui-ci subit, du fait de l'artificialisation (grandes infrastructures, urbanisation), de la surexploitation forestière et des pratiques agricoles. Là, il identifie deux « ennemis » : le labour – *a fortiori* profond –, destructeur de la couche d'humus superficielle et asséchant, et le glyphosate, herbicide total. À la fin de sa conférence, il va vite et lance : « Il y a des terres très argileuses qu'on ne peut pas ne pas labourer » puis termine : « Entre le labour et le glyphosate, le plus nocif pour la vie du sol, c'est le labour ». On s'interroge : le professeur donne-t-il son blanc seing au poison ? Est-ce un avertissement : peut-on passer du jour au lendemain de l'agriculture technologique actuelle à l'agriculture bio généralisée ? Certains sols, devenus infertiles, ne sont en effet encore productifs que grâce aux béquilles chimiques... et mécaniques.

Face à notre impuissance, la socialisation ?

Le 24 septembre, sous la halle de Mens, Jean-Claude Balbot (éleveur retraité et militant) et Hugo Persillet (de l'Atelier Paysan*) saluent le travail accompli par les producteurs-trices en agriculture paysanne ou en bio et vendant leurs produits en circuit court. Puis ils questionnent – et ça pique ! – : en définitive, l'agro-industrie et la grande distribution ne s'est-elle pas accaparé leur travail pour préparer un marché de niche pour classes aisées ? Chiffres à l'appui, le bilan fait froid dans le dos : la quantité de pesticides épandues a explosé, jamais l'Aide alimentaire n'a été aussi sollicitée, 200 fermes disparaissent chaque semaine en France... En comparaison, les 300 fermes installées en 20 ans par Terre de Liens*, certes exemplaires, semblent ne pas faire le poids.

Face à ce constat de notre impuissance, le même J.-C. Balbot nous interpelle, lors de la 3^e édition de la Grande Tablée paysanne, en clôture de *Quelle foire!* cette année : comment les prix payés aux paysannes et paysans peuvent-ils, à la fois, être suffisants pour qu'ils et elles vivent dignement de leur travail, que d'autres s'installent, tout en restant abordables pour toutes et tous ? Une piste : nées du programme du Conseil National de la Résistance, les quatre branches de la Sécurité sociale voyaient le jour fin 1945 – maladie, famille, recouvrement et vieillesse (puis autonomie en 2005). La qualité de la nourriture étant la base d'une bonne santé... et un marqueur frappant des inégalités sociales, et si on instaurait aussi la Sécurité sociale de l'alimentation* ?

Et ici en Trièves, que pouvons-nous expérimenter, en partant de l'existant : Pep's Trièves, devenue Entreprise à but d'emploi pour notre désormais « Territoire



Cerema 2019 - Mathieu Ughetti www.cerema.fr/fr/actualites/super-pouvoirs-sols-bd

Le sol, notre garde-manger

On en (re)parle ?

Dans un premier temps, retrouvons-nous et reprenons la discussion là où nous l'avons laissée : que les intéressé-es se signalent !

Contactez-nous :

➤ contact@trieves-transitions-ecologie.fr

Zéro Chômeur-se de Longue Durée», le Collectif d'Entraide, le Biaupanier, les nombreuses agricultrices et agriculteurs proches de la retraite et autres candidat-es à l'installation... et tou-tes les autres?

Le sol, bien commun

Dans un esprit proche, cette fois en ouverture de *Quelle foire!*, Jean-Claude Mensch et Jean-François Caron, respectivement maires d'Ungersheim (68) et de Loos-en-Gohelle (62), tout à la fois chercheurs et praticiens, témoignent: quand ils ont lancé leur stratégie de transition écologique, il y a plus de vingt ans, il n'existait pas de références; il fallait inventer, expérimenter, savoir remettre en cause, corriger... La plus formidable conclusion qu'ils nous livrent, c'est qu'ils ont eu raison de partir de la résolution des problèmes pratiques des habitants et habitantes quand la fermeture des mines les avait déchus de leur utilité sociale. Foin des théories toutes faites! Pour s'en tenir à l'agriculture et à l'alimentation, la création d'une régie directe a permis l'installation de maraîchers municipaux, d'ateliers de transformation alimentaire et de services de cantine et de portage de repas 100% bio et communaux. Saurons-nous agir aussi concrètement en Trièves?

Le sol, construire sans détruire?

Quelle foire!, c'était aussi des visites. Là au Percy: pendant des années, cette commune s'est battue pour acheter l'ancienne colonie de vacances de Fontaine, à côté du village. Aujourd'hui, locaux réaménagés et terrains attenants accueillent jeunes familles, apiculture, maraîchage, fabrication de pâtes... Un vrai nouveau hameau est né sans consommation foncière. Une renaissance qui pourrait s'étendre à tout le Trièves puisqu'on a découvert pendant le forum du 24 septembre à Mens les envies et compétences d'une dizaine d'associations impliquées dans la réhabilitation accompagnée et engagées pour l'accessibilité de tous et toutes à des logements décents. Une autre visite, à Chichilianne, a rendu ce sujet très concret: non sans quelques imprévus, une famille s'est sortie d'une situation de grande difficulté grâce à la coordination de diverses structures associatives, syndicales, publiques et autres entreprises. Solidarité, coopération, efficacité... Et si ça devenait la norme?

Quelle foire!

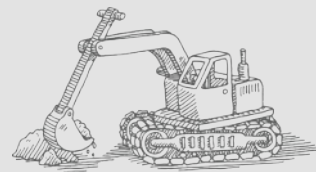
Quelle foire! 2023

Après un forum très apprécié et suivi par une centaine de personnes l'an passé, l'habitat, au sens large, a été retenu comme thème central de la prochaine édition.

Suivez-nous sur:

➤ www.trieves-transitions-ecologie.fr

Le sol, pincettes et dissensus



Le sol est à notre planète ce que la peau est à notre corps. Parler de son usage et de ses utilisations peut provoquer des réactions... épidermiques! Et tout le monde peut s'opposer: les personnes qui l'étudient et celles qui ont les deux pieds dedans, celles qui l'admirent et celles qui mettent la main à la pâte, celles qui ignorent son existence et celles qui font des pieds et des mains pour le protéger, celles qui le possèdent et celles qui en disposent, celles qui en ont beaucoup, celles qui peinent à en trouver un morceau... On porte sur le sol des regards bien différents et il faut parfois prendre des pincettes pour en parler en milieu rural, *a fortiori* en pays de montagne où les terres sont fragiles et rares. Il y a de quoi s'écharper en quittant vite l'espace du dialogue apaisé et rationnel. Les enjeux et l'urgence sont là: en France, les espaces naturels perdent de 40 000 à 90 000 ha par an (2 à 3 fois la surface agricole du Trièves) et il faut de 3 000 à 15 000 ans de dégradation de la roche-mère pour constituer 30 cm de sol fertile (OENAF*).

Alors débattons... pas des bâtons!

Débattons... pas des bâtons!

Pour aller plus loin...

* **Quelle foire!** – trieves-transitions-ecologie.fr/quelle-foire

* **L'Atelier paysan** – latelierpaysan.org



<<< **Reprendre la terre aux machines. Manifeste pour une autonomie paysanne et alimentaire.** (Seuil, 2021)

* **Terre de Liens** – terredeliens.org

* **Sécurité sociale de l'alimentation**

– securite-sociale-alimentation.org



<<< **Encore des patates!?**

Pour présenter ce projet, ISF-Agrista a publié cette bande dessinée en 2021, très accessible et complète. Demandez-la-nous!

* **OENAF:** Observatoire national de consommation des espaces naturels, agricoles et forestiers

– agriculture.gouv.fr



Ce dossier est rédigé par un comité de rédaction coordonné par l'association Trièves Transitions Écologie (TTE) et ouvert à toutes et tous.

Pour participer à la création d'un futur dossier de la transition, vous pouvez envoyer un courriel à : contact@trieves-transitions-ecologie.fr.

Les dossiers précédents sont à retrouver sur le site www.trieves-transitions-ecologie.fr.

Ce 4^e dossier de la transition a été réalisé par Gérard Leras, Hélène Lieugard, Marion Bisiaux & Vincent Olry.